

Nature Conservation in Iran— merging traditional wisdom, national priorities & international commitments





Examples of territories/ ICCAs in Iran



**Inverted Tulips Plain:
Bakhtiari tribal territory**



**Tribal summering
grounds: highland
forests**



**Wetland in Qashqai
Territory**

**Kurdish ICCA:
Zagros Oak
forests**



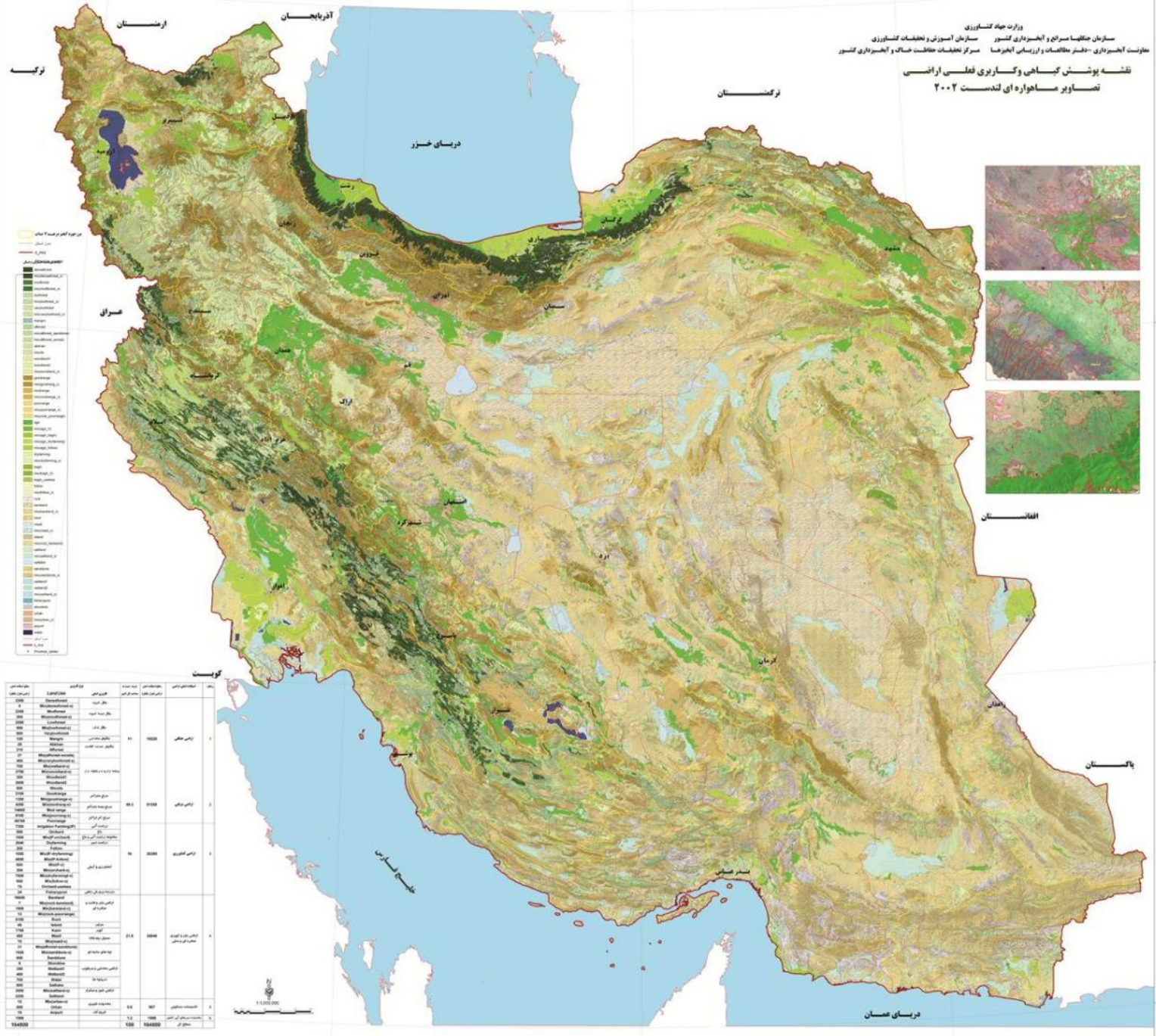
Camel ICCA in Desert



Caspian Forest ICCA



**bird sanctuary ICCA
cum rice paddies)**



| ردیف | نام منطقه | مساحت (هکتار) | پوشش گیاهی | کاربری فضا |
|------|---------------------|---------------|------------|------------|
| 1 | تهران | 160000 | شالی | شهری |
| 2 | اصفهان | 120000 | شالی | کشاورزی |
| 3 | شیراز | 150000 | شالی | کشاورزی |
| 4 | مشهد | 180000 | شالی | کشاورزی |
| 5 | تبریز | 140000 | شالی | کشاورزی |
| 6 | کرج | 110000 | شالی | کشاورزی |
| 7 | قزوین | 90000 | شالی | کشاورزی |
| 8 | زنجان | 70000 | شالی | کشاورزی |
| 9 | سمنان | 60000 | شالی | کشاورزی |
| 10 | مازندران | 130000 | شالی | کشاورزی |
| 11 | گیلان | 100000 | شالی | کشاورزی |
| 12 | چهارمحال و بختیاری | 80000 | شالی | کشاورزی |
| 13 | کرمان | 120000 | شالی | کشاورزی |
| 14 | ایلام | 70000 | شالی | کشاورزی |
| 15 | خوزستان | 140000 | شالی | کشاورزی |
| 16 | بوشهر | 60000 | شالی | کشاورزی |
| 17 | هرمز | 50000 | شالی | کشاورزی |
| 18 | کهگیلویه و بویراحمد | 40000 | شالی | کشاورزی |
| 19 | فارس | 110000 | شالی | کشاورزی |
| 20 | سیستان و بلوچستان | 30000 | شالی | کشاورزی |
| 21 | اردبیل | 50000 | شالی | کشاورزی |
| 22 | گیلان | 60000 | شالی | کشاورزی |
| 23 | مازندران | 70000 | شالی | کشاورزی |
| 24 | آذربایجان شرقی | 80000 | شالی | کشاورزی |
| 25 | آذربایجان غربی | 90000 | شالی | کشاورزی |
| 26 | آذربایجان شرقی | 100000 | شالی | کشاورزی |
| 27 | آذربایجان غربی | 110000 | شالی | کشاورزی |
| 28 | آذربایجان شرقی | 120000 | شالی | کشاورزی |
| 29 | آذربایجان غربی | 130000 | شالی | کشاورزی |
| 30 | آذربایجان شرقی | 140000 | شالی | کشاورزی |
| 31 | آذربایجان غربی | 150000 | شالی | کشاورزی |
| 32 | آذربایجان شرقی | 160000 | شالی | کشاورزی |
| 33 | آذربایجان غربی | 170000 | شالی | کشاورزی |
| 34 | آذربایجان شرقی | 180000 | شالی | کشاورزی |
| 35 | آذربایجان غربی | 190000 | شالی | کشاورزی |
| 36 | آذربایجان شرقی | 200000 | شالی | کشاورزی |
| 37 | آذربایجان غربی | 210000 | شالی | کشاورزی |
| 38 | آذربایجان شرقی | 220000 | شالی | کشاورزی |
| 39 | آذربایجان غربی | 230000 | شالی | کشاورزی |
| 40 | آذربایجان شرقی | 240000 | شالی | کشاورزی |
| 41 | آذربایجان غربی | 250000 | شالی | کشاورزی |
| 42 | آذربایجان شرقی | 260000 | شالی | کشاورزی |
| 43 | آذربایجان غربی | 270000 | شالی | کشاورزی |
| 44 | آذربایجان شرقی | 280000 | شالی | کشاورزی |
| 45 | آذربایجان غربی | 290000 | شالی | کشاورزی |
| 46 | آذربایجان شرقی | 300000 | شالی | کشاورزی |
| 47 | آذربایجان غربی | 310000 | شالی | کشاورزی |
| 48 | آذربایجان شرقی | 320000 | شالی | کشاورزی |
| 49 | آذربایجان غربی | 330000 | شالی | کشاورزی |
| 50 | آذربایجان شرقی | 340000 | شالی | کشاورزی |
| 51 | آذربایجان غربی | 350000 | شالی | کشاورزی |
| 52 | آذربایجان شرقی | 360000 | شالی | کشاورزی |
| 53 | آذربایجان غربی | 370000 | شالی | کشاورزی |
| 54 | آذربایجان شرقی | 380000 | شالی | کشاورزی |
| 55 | آذربایجان غربی | 390000 | شالی | کشاورزی |
| 56 | آذربایجان شرقی | 400000 | شالی | کشاورزی |
| 57 | آذربایجان غربی | 410000 | شالی | کشاورزی |
| 58 | آذربایجان شرقی | 420000 | شالی | کشاورزی |
| 59 | آذربایجان غربی | 430000 | شالی | کشاورزی |
| 60 | آذربایجان شرقی | 440000 | شالی | کشاورزی |
| 61 | آذربایجان غربی | 450000 | شالی | کشاورزی |
| 62 | آذربایجان شرقی | 460000 | شالی | کشاورزی |
| 63 | آذربایجان غربی | 470000 | شالی | کشاورزی |
| 64 | آذربایجان شرقی | 480000 | شالی | کشاورزی |
| 65 | آذربایجان غربی | 490000 | شالی | کشاورزی |
| 66 | آذربایجان شرقی | 500000 | شالی | کشاورزی |
| 67 | آذربایجان غربی | 510000 | شالی | کشاورزی |
| 68 | آذربایجان شرقی | 520000 | شالی | کشاورزی |
| 69 | آذربایجان غربی | 530000 | شالی | کشاورزی |
| 70 | آذربایجان شرقی | 540000 | شالی | کشاورزی |
| 71 | آذربایجان غربی | 550000 | شالی | کشاورزی |
| 72 | آذربایجان شرقی | 560000 | شالی | کشاورزی |
| 73 | آذربایجان غربی | 570000 | شالی | کشاورزی |
| 74 | آذربایجان شرقی | 580000 | شالی | کشاورزی |
| 75 | آذربایجان غربی | 590000 | شالی | کشاورزی |
| 76 | آذربایجان شرقی | 600000 | شالی | کشاورزی |
| 77 | آذربایجان غربی | 610000 | شالی | کشاورزی |
| 78 | آذربایجان شرقی | 620000 | شالی | کشاورزی |
| 79 | آذربایجان غربی | 630000 | شالی | کشاورزی |
| 80 | آذربایجان شرقی | 640000 | شالی | کشاورزی |
| 81 | آذربایجان غربی | 650000 | شالی | کشاورزی |
| 82 | آذربایجان شرقی | 660000 | شالی | کشاورزی |
| 83 | آذربایجان غربی | 670000 | شالی | کشاورزی |
| 84 | آذربایجان شرقی | 680000 | شالی | کشاورزی |
| 85 | آذربایجان غربی | 690000 | شالی | کشاورزی |
| 86 | آذربایجان شرقی | 700000 | شالی | کشاورزی |
| 87 | آذربایجان غربی | 710000 | شالی | کشاورزی |
| 88 | آذربایجان شرقی | 720000 | شالی | کشاورزی |
| 89 | آذربایجان غربی | 730000 | شالی | کشاورزی |
| 90 | آذربایجان شرقی | 740000 | شالی | کشاورزی |
| 91 | آذربایجان غربی | 750000 | شالی | کشاورزی |
| 92 | آذربایجان شرقی | 760000 | شالی | کشاورزی |
| 93 | آذربایجان غربی | 770000 | شالی | کشاورزی |
| 94 | آذربایجان شرقی | 780000 | شالی | کشاورزی |
| 95 | آذربایجان غربی | 790000 | شالی | کشاورزی |
| 96 | آذربایجان شرقی | 800000 | شالی | کشاورزی |
| 97 | آذربایجان غربی | 810000 | شالی | کشاورزی |
| 98 | آذربایجان شرقی | 820000 | شالی | کشاورزی |
| 99 | آذربایجان غربی | 830000 | شالی | کشاورزی |
| 100 | آذربایجان شرقی | 840000 | شالی | کشاورزی |

International Commitments of Iran

Aichi Targets (10-Year Strategic Plan for Biodiversity), specially Targets 11 and 18

- ▶ By 2020
 - ▶ at least 17% of PAs in inland territories & waters conserved
 - ▶ at least 10% of marine and coastal areas conserved
- ▶ **Other effective area-based conservation measures (OECMs) = ICCAs**

POWPA

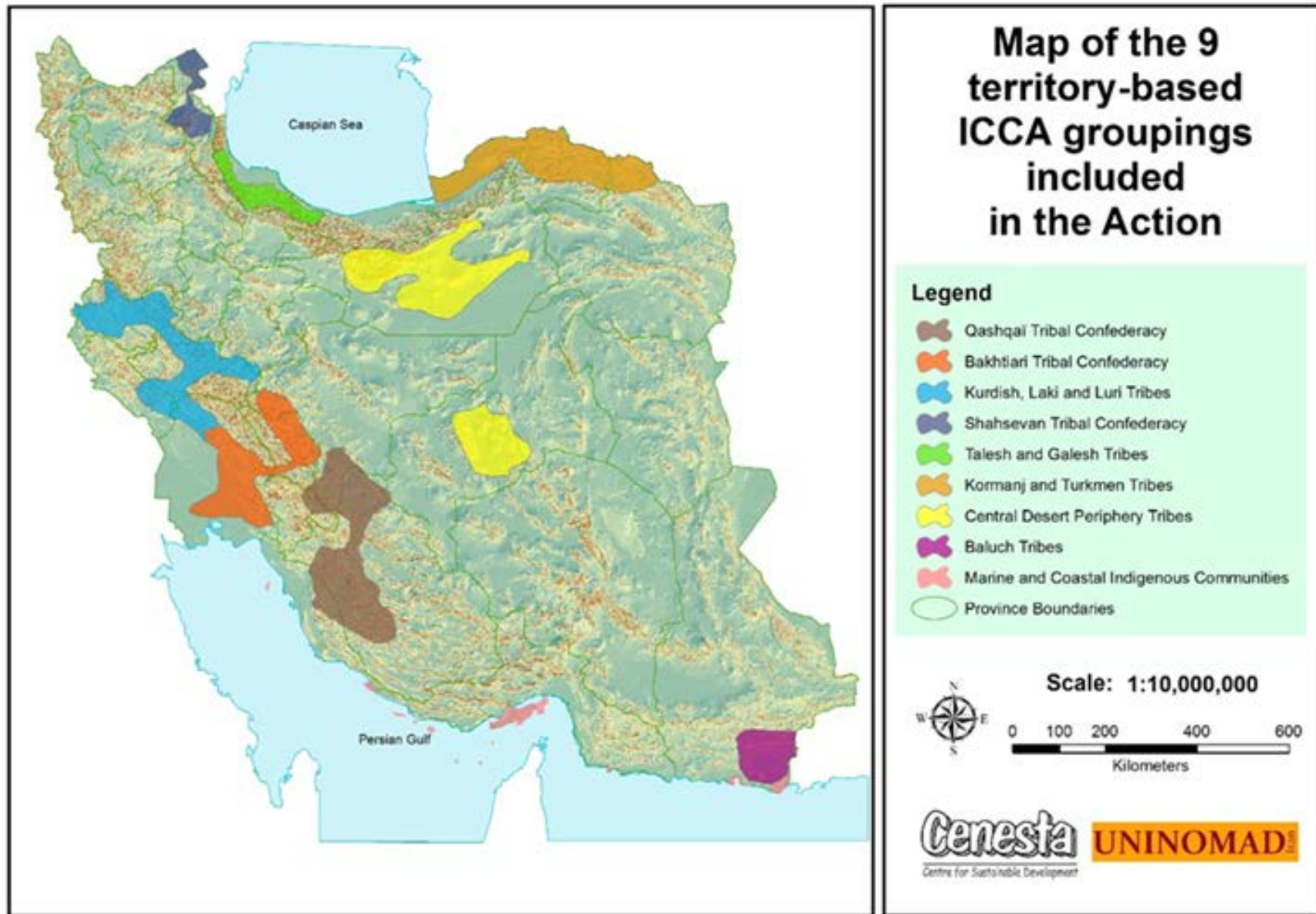
- ▶ Element II: Governance, Participation, Equity and Benefit sharing
- ▶ **Diversity of PAs according to the IUCN Matrix**
- ▶ **NBSAP-2**

Conservation in Iran – the new way

Government commits to:

- ▶ Engaging right-holders and stakeholders (particularly Indigenous peoples and local communities) in the governance and management of protected areas and habitats
- ▶ Revising of the Protected Areas System according to the IUCN Matrix of categories and governance types
- ▶ Transferring protected areas governance to IPs and LCs where they have ancestral rights and capacity to manage,
- ▶ Recognizing ICCAs, private sector governance, multiple actor shared governance and maintaining official management on protected areas only in exceptional cases

The main task of the government is "support" including financial, where appropriate



This map shows nine indigenous regions of Iran (15% of gross surface of Iran) in which we are carrying out a pilot experience in ICCA recognition and community conservation-based livelihoods.

Map of Iran's official protected areas and some ICCAs

Legend

-  Protected Areas
-  Preliminary ICCA Territories

Scale: 1:10,000,000

0 75 150 300 450 600



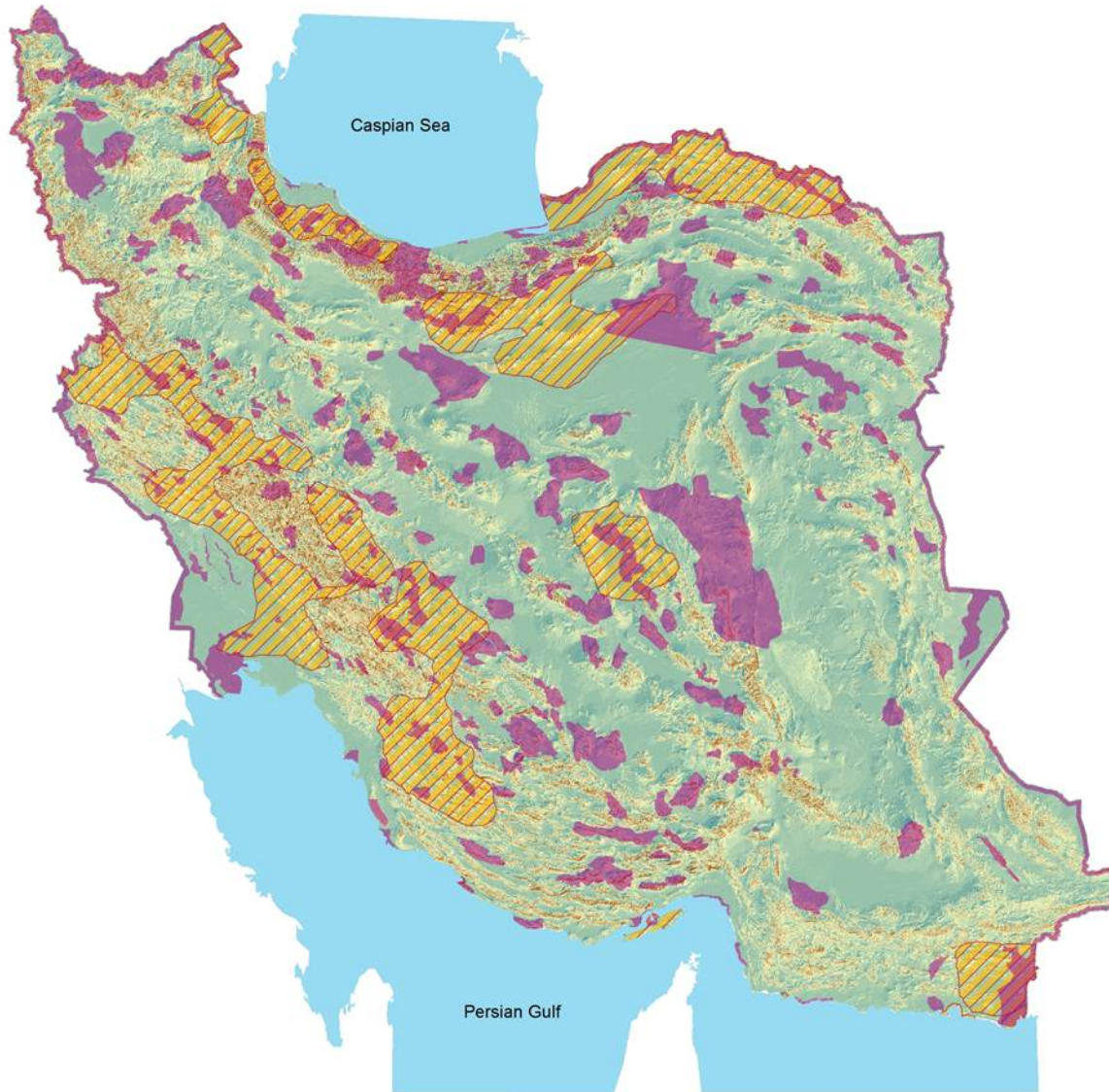
Kilometers



Cenesta

Centre for Sustainable Development

UNINOMAD Iran



Legend

- migration routes
- Bakhtiari Wintering Ground
- Bakhtiari summering ground
- Farokhvand summering ground
- protected area
- wildlife refuges
- national parks

